

ИНСТРУКЦИЯ по сборке и эксплуатации мягкой офисной мебели



Правила и условия эксплуатации

Мебель серии ЧЕСТЕР-ЛЮКС относится к категории мебели для административных (офисных) помещений. Изделия произведены в соответствии с ГОСТ 19917-2014 «Мебель для сидения и лежания. Общие технические условия», соответствуют требованиям Технического регламента Таможенного союза «О безопасности мебельной продукции» (ТР ТС 025/2012).

Диваны и кресла предназначены для сидения и лежания.

Нельзя сидеть на спинке и подлокотниках, вставать на них ногами, использовать мебель для прыжков. Мебель должна храниться при температуре не ниже +2°C и относительной влажности воздуха от 45% до 80%.

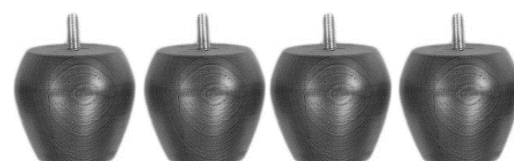
Для ухода за мебельной обивкой рекомендуется использовать мягкую губку, смоченную в мыльном растворе. Запрещено использовать агрессивные моющие средства и грубые щетки.

Гарантийный срок эксплуатации – 18 месяцев.

Срок службы -10 лет.

Комплектация единицы изделия:

1. мягкий элемент – 1 шт.
2. опоры со штырем - 4 шт.

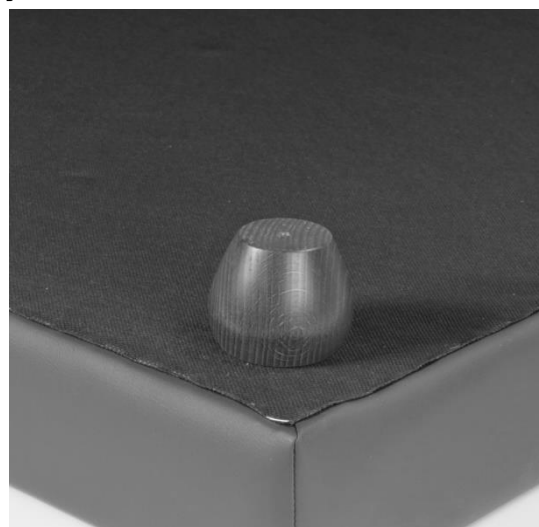
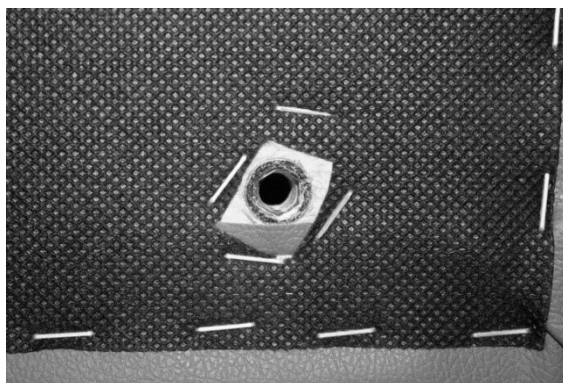


Список инструментов для монтажа:

Инструменты для монтажа не требуются.

Ход монтажа:

1. Подготовьте поверхность для сборки: застелите пол материалом, который защитит изделие от царапин и повреждений. Можно использовать упаковочный картон.
2. Переверните мягкий элемент вверх дном. По углам установлены закладные гайки.
3. Поочередно вкрутите опоры со штырем в закладные до упора, без чрезмерного усилия.



Важно! Производитель не несет ответственность за дефекты, возникшие в процессе сборки из-за несоблюдения настоящей инструкции, а также при применении изделия не по его назначению.

Дополнительные возможности

Модули из коллекции ЧЕСТЕР-ЛЮКС могут соединяться между собой зацепами №505.

Места установки зацепов определяются на этапе оформления заказа в соответствии со схемой расстановки модулей. Данную схему предоставляет заказчик.

Для установки зацепов в конструкции модулей устанавливаются дополнительные площадки.

В случае возникновения необходимости установки зацепов после исполнения заказа, монтаж зацепов возможен. Однако все риски, связанные с их установкой, несет заказчик. В этой связи, дефекты, возникшие в ходе самостоятельного монтажа, не будут относиться к производственному браку и являться основанием для рекламации.

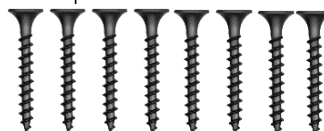
Зацепы для самостоятельного монтажа модулей приобретаются отдельно.

Необходимая комплектация для монтажа одного набора зацепов №505

1. Зацеп № 505 из 2-х элементов



2. Саморезы 3.5x35 – 8шт.

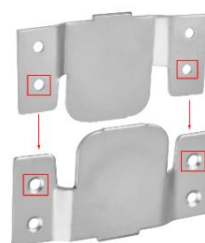


Список инструментов для монтажа зацепов:

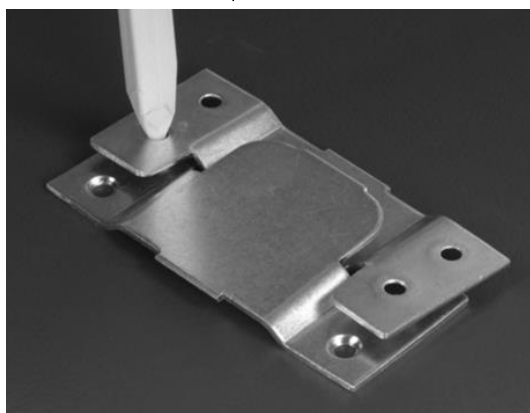
1. Карандаш 2. Рулетка 3. Шуруповерт

Ход монтажа зацепов:

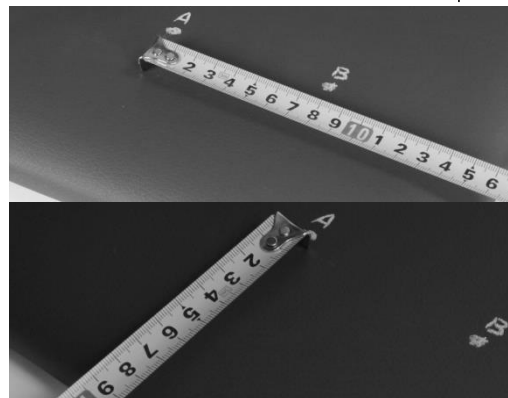
1. Зацепы крепятся на боковые поверхности модулей.
2. Приложите зацепы к месту монтажа на первом модуле так, чтобы совпали отверстия, отмеченные на рисунке.



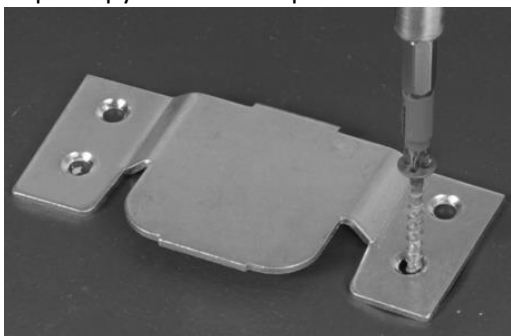
3. Отметьте точки пересечения зацепов (А и В).



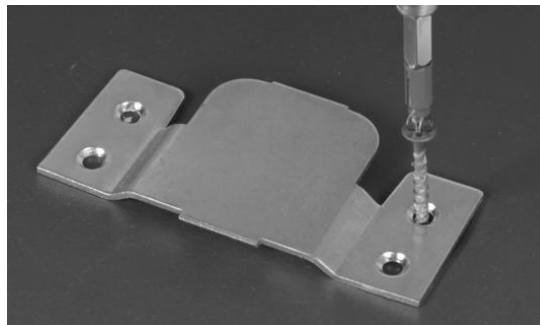
4. Замерьте расположение точек А и В относительно нижнего и бокового края.



5. На втором модуле сделайте аналогичные отступы от нижнего и бокового края в соответствии с полученными замерами. Приложите зацеп, к отмеченным точкам и зафиксируйте его саморезами.



6. Приложите оставшуюся часть зацепа к отмеченным точкам на первом модуле. Зафиксируйте его саморезами.



7. Переверните мягкие элементы. Соедините их с помощью зацепов.